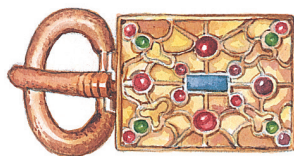


## O B S A H

Str.	Název
4–5	CESTOU LIDSKÉHO POZNÁNÍ A DOVEDNOSTI
6–7	ZROZENÍ KARTOGRAFIE
8	EVROPSKÉ KULTURY KONCEM PRVNÍHO TISÍCILETÍ
9	EVROPA V OBDOBÍ VRCHOLNÉ GOTIKY
10–11	EVROPA V OBDOBÍ STŘEDOVĚKU
12–13	ZEMĚ – STÁTY – VLÁDCI
14–17	I. SVĚT A EVROPA NA PRAHU RANÉHO STŘEDOVĚKU
	1. Svět – oblasti vyspělých civilizací v 6.–8. století
	2. Křesťanství ve Středomoří a v Evropě do 8. století
	3. Výboje a obrana Byzantské říše v 6.–8. století
	4. Obyvatelstvo Evropy do stěhování národů
	5. Stěhování národů
	6. Byzanc a barbarské říše ve 2. polovině 6. století
	7. Vznik Arabské říše a její výboje
	8. Stěhování slovanských kmenů
	9. Sámova říše (kmenový svaz) v 7. století
	10. Nejvýznamnější jazykové skupiny v Evropě v 7. století
18–21	II. STÁTY RANÉHO STŘEDOVĚKU V 9.–10. STOLETÍ
	1. Svět – oblasti vyspělých kultur v 9.–10. století
	2. Evropa do roku 1000
	3. Říše Karla Velikého
	4. Území bývalé Franské říše po roce 870
	5. Pyrenejský poloostrov na konci 10. století
	6. Střední Evropa, severní a střední Itálie koncem 10. století (před rokem 989)
	7. Pronikání Vikingů (Normanů) v 8.–11. století
	7a. Vikingové v Americe
	8. Výboje Maďarů v 9.–10. století – vznik Uherského státu
	9. Kyjevská Rus v 10. století
	10. Velká Morava
	11. České knížectví v 10. století
22–25	III. SVĚT A EVROPA NA KONCI RANÉHO STŘEDOVĚKU
	1. Svět ve 12. století
	2. Evropa před rokem 1200
	3. Náboženství a církve v Evropě v 11. století
	4. Křížové výpravy do Palestiny
	5. Křížácké státy v 11. století
	6. Anglie a Francie v 11. a 12. století
	7. Střediska umění a vzdělanosti
	8. České knížectví v 11.–12. století
	9. Románská Praha
	10. Církevní správa a kláštery ve 12. století
26–29	IV. VELKÉ CIVILIZACE V OBDOBÍ VRCHOLNÉHO STŘEDOVĚKU
	1. Významné civilizace v 1. polovině 13. století
	2. Světový obchod ve 13.–14. století
	3. Afrika koncem 15. století
	4. Významné asijské státy ve 13. století a útoky Mongolů
	5. Jihovýchodní Asie v době vlády Čingischánových nástupců
	6. Říše Tamerlánova (1336–1405)
	7. Střední Amerika před příchodem Evropanů
	8a. Říše Inků do roku 1463
	8b. Říše Inků do počátku 16. století
	9. Vpád Mongolů – Tatarů do střední Evropy v roce 1241
	10. Bitva na řece Slané (u Mohi)
	11. Putování Oldřicha z Furlánska do Asie

- 30–33 V. EVROPA V OBDOBÍ VRCHOLNÉHO STŘEDOVĚKU
- 1a. Anglie a Francie v 1. polovině 14. století
  - 1b. Anglie a Francie v 15. století
  - 2a. Pyrenejský poloostrov do konce 13. století
  - 2b. Pyrenejský poloostrov do konce 15. století
  3. Střední Evropa ve 2. polovině 14. století
  4. Itálie před rokem 1500
  5. Severní Evropa počátkem 15. století
  - 6a. Východní Evropa a Balkán v polovině 14. století
  - 6b. Východní Evropa a Balkán koncem 15. století
  7. Evropský obchod ve 13.–14. století
  8. Významné gotické památky v Evropě
  9. Významné univerzity do konce 15. století
  10. Středověké hanzovní město Lübeck
- 34–37 VI. ČESKÉ KRÁLOVSTVÍ ZA PŘEMYSLOVCŮ A LUCEMBURKŮ
1. České království za Přemysla Otakara I. a Václava I. (1197–1253)
  2. Města ve 13. století
  3. České království za Přemysla Otakara II. (1253–1278)
  4. Územní výboje Václava II. (1283–1305)
  5. Přemyslovské državy za Václava II. a Václava III. (do r. 1306)
  6. Země Koruny české v období vlády Lucemburků (1310–1419)
  7. Památky přemyslovské a lucemburské gotické architektury v Čechách a na Moravě
  8. Gotická Praha
- 38–41 VII. ČESKÉ KRÁLOVSTVÍ V OBDOBÍ HUSITSKÉM, PODĚBRADSKÉM A JAGELLONSKÉM
1. Evropa kolem roku 1500
  2. Místa spjatá s životem Mistra Jana Husa
  3. Bitva u Sudoměře (25. 3. 1420)
  4. Bitva na Vítkově (14. 7. 1420)
  5. Významná místa husitské revoluce a svazy měst v Čechách
  6. Válečná střetnutí v Čechách a na Moravě a husitské rejzy
  7. Země Koruny české za Jiřího z Poděbrad a Jagellonců
  8. Česká poselstva vyslaná z podnětu Jiřího z Poděbrad
  9. Personální unie českého a uherského království
  10. Památky pozdní gotiky v Čechách a na Moravě
- 42 VÝBĚROVÝ REJSTŘÍK



**POZNÁMKA:**

1. I když jsou různá území na mapách ohraničena a odlišena různými barvami, musíme si být vědomi toho, že hranice středověkých států nebyly vymezeny tak, jak je tomu dnes. U oblastí osídlených např. různými kmeny vlastně ani není možné toto území přesně vyznačit. V pohraničních, někde i horských, oblastech bylo často obyvatelstvo různých národností a náboženství promíšeno.
2. Číslování map v jednotlivých oddílech se řídí doporučeným postupem: pohled a) na svět, b) na Evropu vcelku, pak její jednotlivé části, c) na Český stát (v časovém uspořádání). Obdobně je tomu i u řazení otázek a úkolů v rubrice „Dokážete pomoci map odpovědět?“
3. Názvy států a říší se na historických mapách většinou píší ve zkrácené nebo jinak zjednodušené podobě. Pro uživatele tohoto atlasu jsme zvolili jednotný způsob psaní názvů jedinečných státních útvarů nebo říší vždy s prvním velkým písmenem (např. Byzantská říše, Uherské království).